

Cum și unde să verificați

Verificați pielea o dată pe lună pentru orice modificări sau pete suspecte.

Verificarea dvs. ar trebui să acopere întregul corp, față și spate, cu un accent special pe zone expuse la soare. Stați în fața unei oglinzi pe toată lungimea, cu o alta oglindă în mână care să cuprindă întregul corp.

1	Verificați fața, nasul, buzele, gura și în spatele urechilor.	
2	Verificați scalpul și părul folosind un pieptene. Dacă nu aveți mult păr, verificați întreg scalpul foarte bine.	
3	Verificați mâinile pe ambele părți și regiunea dintre degete.	
4	Verificați apoi gâtul, pipetul și partea superioară a corpului. Femeile, nu trebuie să omită regiunea dintre și de sub sâni.	
5	Ridicați mâna și verificați partea superioară a brațului și axilele.	
6	Utilizați oglinda de mână pentru a verifica partea posterioară a gâtului și spatele de sus până jos.	
7	Verificați feșele și partea din spate a picioarelor. Verificați finalizând cu tălpile și între degetele de la picioare.	

Cine este expus cancerului de piele?

Cancerul de piele poate afecta pe oricine la orice vârstă. Este cel mai des întâlnit la oameni de peste 50 de ani sau oameni care au avut expunere prelungită la soare.

Aveți un risc crescut dacă:

- Aveți pielea deschisă la culoare sau predispusă la arsuri solare
- Ați avut arsuri de piele în timpul copilăriei
- Ați petrecut mult timp la soare (pentru muncă sau pentru timpul liber)
- Aveți perioade de expunere dese (de exemplu, în concediu)
- Folosiți solarul
- Aveți mai mult de 50 de alunițe
- Aveți un istoric familial de cancer de piele
- Aveți peste 50 de ani
- Ați fost supuși unui transplant de organe

Indiferent dacă sunteți într-un grup cu risc ridicat sau nu, sunt lucruri simple pe care le puteți face acum pentru a vă proteja, pe tine și pe familia ta împotriva cancerului de piele. Cunosând semnele, verificându-vă periodic și acționând rapid dacă observați ceva pe piele puteți identifica în timp util leziunile suspecte înainte să devină ceva periculos.

Ce este de făcut în continuare

Cancerul de piele poate fi tratat, și diagnosticarea precoce sporește șansele de recuperare.

Dacă observați o leziune suspectă, este vitală o verificare cât mai rapidă făcută corespunzător de către un medic de specialitate, de preferință un dermatolog.

În cazul în care tratamentul este întârziat, condiția se agravează și, în unele cazuri, poate duce la deșfigurare, complicații și chiar moarte.

Nu lăsați negarea să-ți reducă șansele unui rezultat pozitiv

Regulile de aur sunt:

- NU-I ignora crezând că se vindecă de la sine
- Nu așteptați să vedeți cum se dezvoltă, sau să gestionați singuri situația
- Nu presupune că nu este nimic serios
- Nu credeți că nu este o prioritate
- Și mai presus de toate, nu vă fie frică să vă contactați medicul sau dermatologul

Cancerul de piele este tratabil dacă este descoperit devreme.

Dacă aveți o leziune care pare suspectă este important să mergeți la doctor.

Pentru mai multe informații despre cancerul de piele, despre cum îl puteți preveni și trata, accesați www.euromelanoma.org.

Sponsori locali

A-DERMA

BIODERMA

LA ROCHE-POSAY

Sponsori europeni

EAU THERMALE

Avène

almirall

feel the science

Cu sprijinul

EADO



LUPTA ÎMPOTRIVA CANCERULUI DE PIELE...

...INCEPE ÎN MINTEA TA

Îl poți învinge, conștientizând
pericolul și făcând ceea ce trebuie

Nu nega realitatea. Vei pierde!

Cancerul de piele este cea mai frecventă formă de cancer în lumea de azi. Este, de asemenea, ușor de prevenit, și cel mai tratabil dacă este depistat din timp.

Dar există un factor comun care împiedică oamenii să se protejeze împotriva cancerului de piele și căutând tratamentul prealabil de care au nevoie: negarea.

Depășirea stării de negare înseamnă folosirea metodelor de fotoprotecție și acțiune rapidă în momentul descoperirii unor semne ale cancerului de piele.

Prevenirea cancerului de piele - Întotdeauna să fii protejat de soare

Evitați expunerea inutilă

Căutați umbra acolo unde este posibil și evitați soarele de vară în mijlocul zilei.



Purtați echipament de protecție

Includeți culori închise, mâneci lungi, o pălărie cu lamă largă și ochelari de soare clasificați la UV.



Pentru copii, căutați îmbracaminte cu protecție împotriva soarelui încorporată.



Aplicați protecție solară.

Verificați dacă aveți un factor de protecție ridicat atât împotriva razelor UVA, cât și a razelor UVB protecția solară are efect la o jumătate de oră după aplicarea sa și doar durează două până la trei ore.



Copiii au riscul cel mai mare de a suferi consecințe pe termen lung legate de expunerea necontrolată la soare. Joaca în aer liber este importantă, dar un copil nu ar trebui să sufere niciodată o arsură solară.

Identificarea cancerului de piele - Ce anume sa cauti

Verificați pielea pentru pete care:

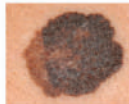
- Își modifică dimensiunea, culoarea și / sau forma
- Apare diferit de restul (semnul Ugly Duckling)
- Sunt asimetrice sau au margini neregulate
- Sunt ruгоase sau au scuame. (Câteodata leziunile pot fi simțite la palpare inițial)
- Sunt multi-colorate
- Provoaca mâncărime
- Sângeroasă sau exudează
- Au aspect perlat
- Arată ca o rană, dar nu se vindecă

Dacă vedeți două sau mai multe dintre aceste semne de avertizare, nu întârziati. Adresați-vă imediat medicului dermatolog.

4 tipuri principale de leziune cutanata suspecta

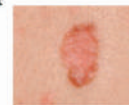
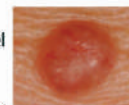
Melanomul

Aceasta este forma cel mai puțin frecventă de cancer de piele, dar, de asemenea, cea mai periculoasă. Poate afecta oamenii de orice vârstă, spre deosebire de alte tipuri care sunt mai frecvente în rândul persoanelor în vârstă. Se prezintă ca o pată care își schimbă culoarea sau dezvoltă muchii neregulate sau culori diferite în timp sau ca o creștere rapidă roz sau roșu. Se poate răspândi pe plan intern, cu foarte mare ușurință.



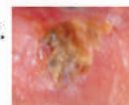
Carcinom cu celule bazale

Aceasta este cea mai obișnuită formă de cancer de piele, dar, de asemenea, cel mai puțin periculos. Acesta prezintă de obicei ca o bucată de piele ridicată cu o margine lucioasă, perlată, cu aspect de rană care nu se vindecă sau are o ușoară crustă care crește încet în timp. Dacă este lăsat netratat, poate ulcera și invadea țesuturile mai adânci.



Carcinom cu celule scuamoase

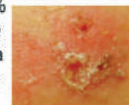
A doua cea mai comună formă de cancer de piele, care apare în zonele de piele care au avut o mulțime de expuneri la soare, cum ar fi fața și scalpul. Se prezintă ca o bucată de crustă care poate crește rapid și să devină ulcerată și supurată.



Se poate răspândi rapid, mai ales pe buze, urechi, deget și degetele de la picioare, sau la pacienții imunosupresați. Tratamentul chirurgical pentru eliminarea leziunilor este esențial.

Cheratoza actinică

Apare cel mai frecvent la persoanele în vârstă. Pe zonele cele mai expuse la soare, cum ar fi fața, gâtul, urechile, spatele mâinilor și scalpului. Se prezintă sub formă de roșu-marooniu și pete dure de piele. Leziunile sunt pre-canceroase; în 10-15% din cazuri se pot dezvolta în carcinoame cu celule scuamoase, astfel încât acestea ar trebui să fie tratate pentru prevenirea progresului.



Semne de melanom

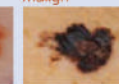
Deoarece melanomul este deosebit de serios ar trebui să fiți familiarizați cu semnele pe care sa le căutați.

Regula ABCDE de melanom vă poate ajuta să-l detectați mai devreme.

A Pata este asimetrică?

Benign

Malign



B Margini neregulate ?

Benign

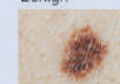
Malign



C Conține culori diferite?

Benign

Malign



D Este mai mare de 6 mm în diametru?

Benign

Malign



E Există o evoluție în creștere?

Înainte

După

